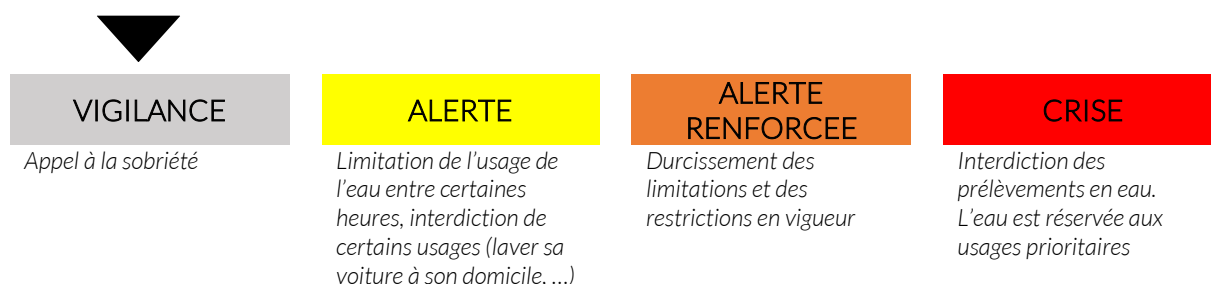


## DATE DE MISE A JOUR : 18 AVRIL 2024

Un suivi des débits de la Bresque a été mis en place dans le cadre du Projet de Territoire pour la Gestion de l'Eau (PTGE) du bassin versant Bresque, porté par le Syndicat Mixte de l'Argens. Le PTGE est un outil collectif qui vise à assurer une gestion partagée et durable de la ressource en eau. Construit pour une période de six ans, il s'appuie sur un état des lieux hydrologique et un diagnostic concerté des besoins actuels et futurs des usages liés à l'eau.

### 1 RAPPEL DE LA SITUATION DE SECHERESSE

Depuis le 21 février 2024 ([arrêté préfectoral du 21 février 2024 plaçant en situation de vigilance « Sécheresse » le département du Var](#)), les communes du bassin versant de la Bresque sont en situation de : VIGILANCE.



Pour en savoir plus : <https://vigieau.gouv.fr/> ; [Etat Sécheresse Var](#)

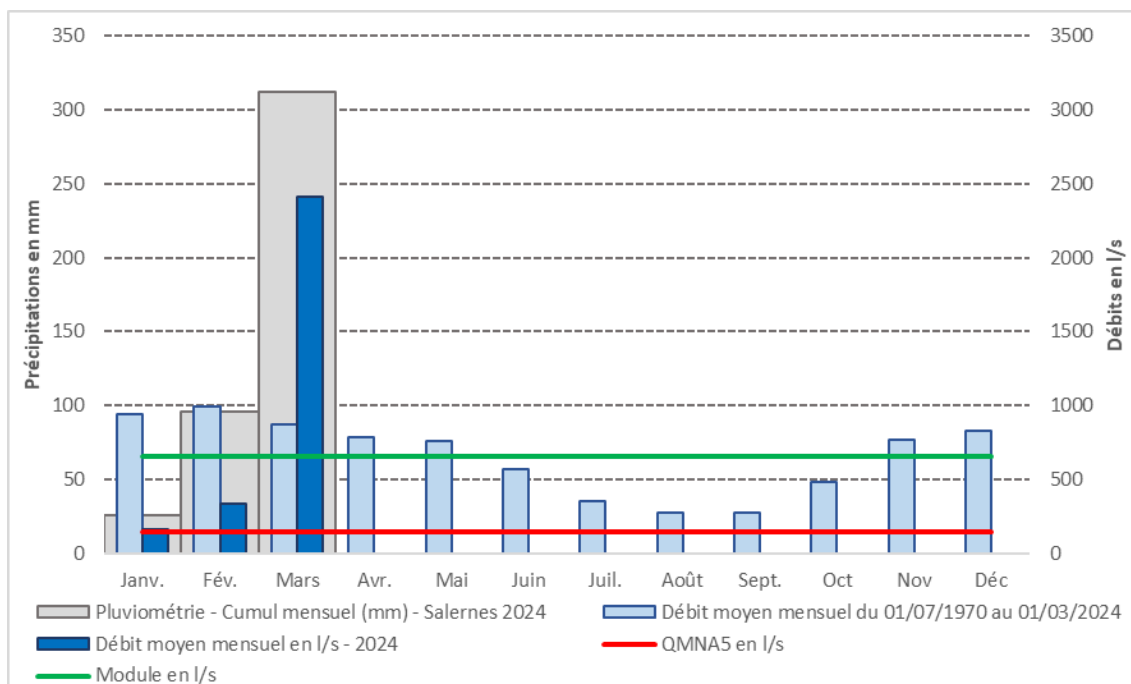
### 2 SITUATION HYDROLOGIQUE ET CLIMATIQUE

Dans le cadre du SDAGE Rhône-Méditerranée et du suivi de l'état quantitatif des masses d'eau, l'Etat dispose d'un réseau de suivi hydrologique. Une station de suivi est située sur la Bresque à Salernes : station Y5115020 (les Vingalières). Cette station est gérée par les services de l'état (DREAL). Ils en assurent la maintenance, recueillent les données, les vérifient et les diffusent après validation sur le site Hydropotail (<https://www.hydro.eaufrance.fr/>).

Les données mensuelles validées et pré-validées sur l'année 2024 s'arrêtent au : **1 avril 2024** et sont présentées dans la figure suivante. Les données présentées sur les figures ci-après du 01 avril au 17 avril 2024 correspondent aux données brutes non validées.

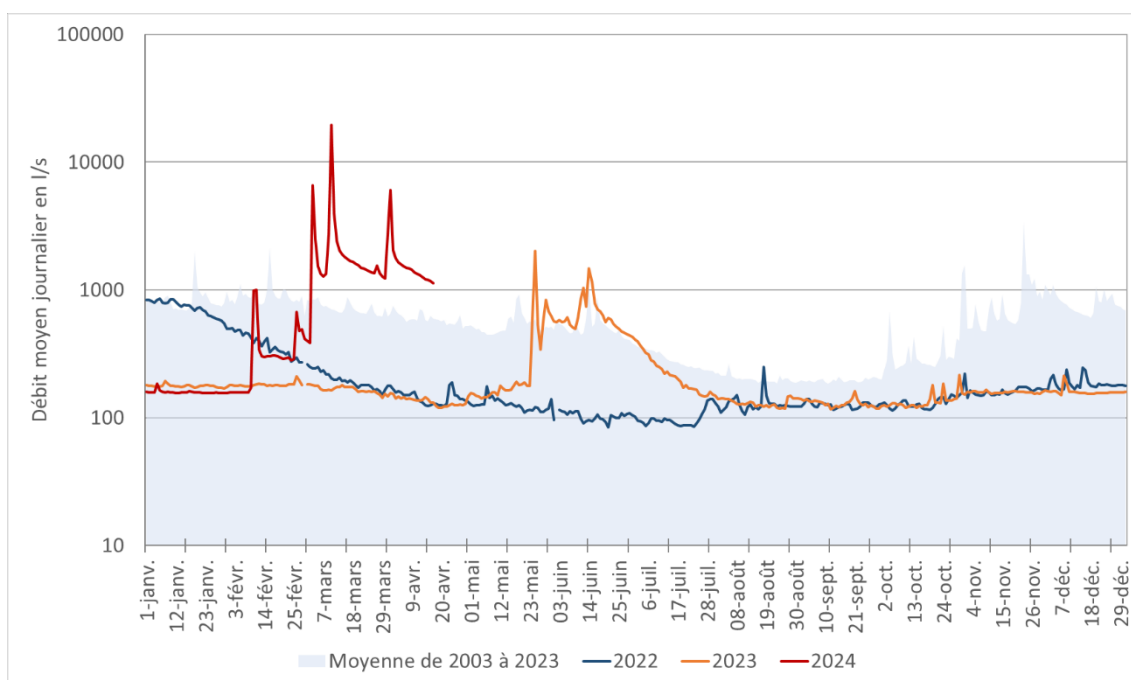
L'épisode d'intenses précipitations des 10 et 11 mars, renforcé par celui intervenu en toute fin de mois, a totalement renversé la tendance au tarissement des ressources en eau du bassin, du début d'année. Cela se traduit sur la Bresque par un débit moyen mensuel évalué à 2 410 l/s, en mars. Celui-ci est nettement supérieur au débit moyen mensuel interannuel observé depuis 1970 qui est de 875 l/s.

Cependant, en l'absence de précipitations au cours des mois à venir, les sols superficiels pourraient s'assécher. De plus, la prévision saisonnière laissant entrevoir des perspectives d'un printemps plus chaud que la normale sur notre région, le suivi des précipitations sur les prochains mois sera déterminant.

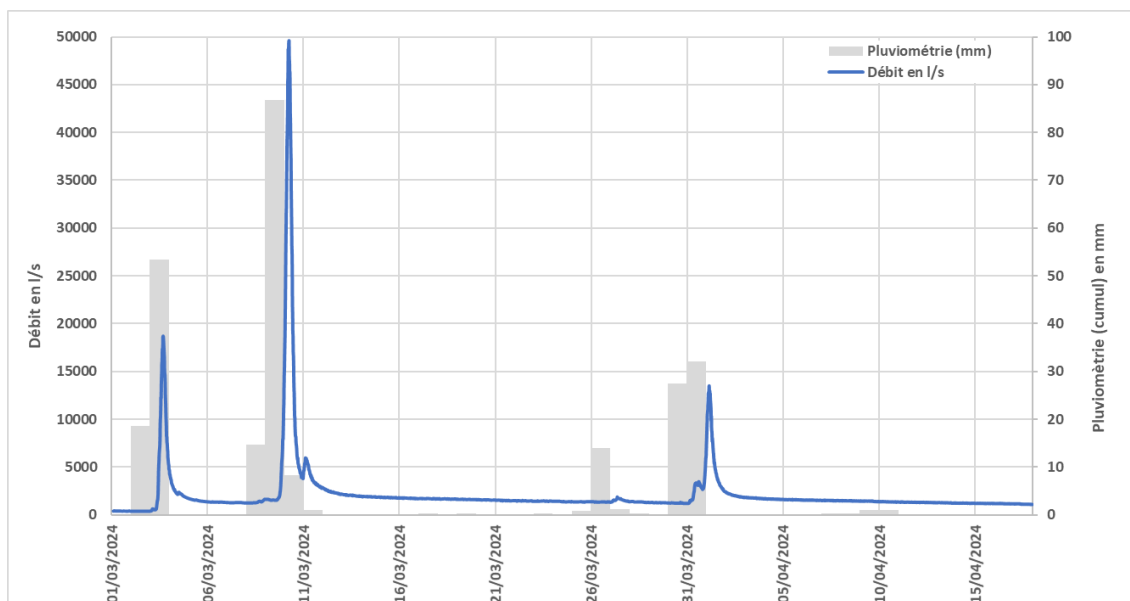


ÉVOLUTION DES DÉBITS MENSUELS DE LA BRESQUE EN 2024 (DONNÉES HYDROPORTAIL)

Les figures ci-après montrent que les épisodes pluvieux du mois de mars avec d'importants cumuls de pluie sur le bassin versant (cumul de 312,2mm à Salernes) ont favorisé l'augmentation importante du débit des cours d'eau : les débits moyens journaliers enregistrés sont largement supérieurs aux débits interannuels de ces 20 dernières années. En avril, les débits journaliers, supérieurs à 1 000 l/s, restent relativement élevés pour la saison.



ÉVOLUTION DES DÉBITS MOYENS JOURNALIERS DE LA BRESQUE A SALERNES (BANQUE HYDRO)



ÉVOLUTION DES DÉBITS INSTANTANÉS DU 01/02/2024 AU 23/03/2024 (BANQUE HYDRO) ET DES PRÉCIPITATIONS JOURNALIÈRES A SALERNES (MÉTÉO VAROISE)

### 3 SUIVI MENSUEL DU SMA

Le suivi proposé par le Syndicat Mixte de l'Argens a pour objectif de mesurer le débit des cours d'eau, en particulier en période estivale, et de connaître les pressions quantitatives (prélèvements).

In fine, il doit permettre une meilleure connaissance du fonctionnement hydrologique pour une gestion équilibrée de la ressource en eau. Le suivi hydrologique est effectué mensuellement par le Syndicat Mixte de l'Argens, à l'aide d'un courantomètre électromagnétique. Les stations de mesures sont définies stratégiquement à l'échelle du territoire.

La campagne mensuelle de mesures des débits instantanés a été réalisée sur le bassin versant de la Bresque le : 15 et 16 avril 2024. Les résultats sont présentés ci-après.

En avril, les débits instantanés mesurés restent relativement proches de ceux observés en mars, sur l'ensemble du bassin versant de la Bresque, en prenant en compte les incertitudes de mesures.

Seuls deux affluents présentent des débits en baisse : le vallon de l'Hôpital (station VHO01) et le vallon de Combe-Amère en amont immédiat de sa confluence avec le Ruou (station COM2).

CARTE DE LOCALISATION DES STATIONS MESURÉES PAR LE SMA



CE QU'IL FAUT RETENIR :

LES PRÉCIPITATIONS DU MOIS DE MARS ONT PERMIS AUX COURS D'EAU DU BASSIN DE LA BRESQUE DE RENSERER LA SITUATION DE SÉCHERESSE :

LA SITUATION HYDROLOGIQUE DU MOIS D'AVRIL EST POSITIVE AVEC DES DÉBITS MOYENS EN NETTE AUGMENTATION COMPARATIVEMENT AUX NORMALES INTERANNUELLES.

CEPENDANT, EN L'ABSENCE DE PRECIPITATIONS SUR LES PROCHAINS MOIS, LA SITUATION POURRAIT S'INVERSER DE NOUVEAU.

L'ÉTAT DE VIGILANCE « SÉCHERESSE » RESTE ACTIVE SUR LE BASSIN VERSANT.

### TABLEAU DE SYNTHESE

Code station	Cours d'eau	Commune	Lieu-dit	Débit en l.s <sup>-1</sup>					
				Février		Mars		Avril	
<b>BRE01</b>	Bresque	SILLANS-LA-CASCADE	Aval pont de le RD560	<b>188</b> ± 28	↗	<b>1080</b> ± 162	→	<b>1080</b> ± 162	
<b>BRE02</b>	Bresque	SALERNES	En aval de la Muie	<b>231</b> ± 35	↗	<b>1228</b> ± 184	→	<b>1122</b> ± 168	
<b>BRE03</b>	Bresque	SALERNES	Bresque - aval Brague	<b>292</b> ± 44	↗	<b>1290</b> ± 194	→	<b>1170</b> ± 176	
<b>BRE04</b>	Bresque	SALERNES	Lieu-dit Roche rouge	<b>456</b> ± 68	↗	<b>1650</b> ± 248	→	<b>1300</b> ± 195	
<b>BRE05</b>	Bresque	ENTRECASTEAUX	Amont prise d'eau du canal de Pardigon	<b>426</b> ± 64	↗	<b>1760</b> ± 264	→	<b>1440</b> ± 216	
<b>BRE06</b>	Bresque	ENTRECASTEAUX	Aval prise d'eau du canal de Pardigon	<b>401</b> ± 60	↗	<b>1700</b> ± 255	→	<b>1320</b> ± 198	
<b>BRE07</b>	Bresque	ENTRECASTEAUX	Pont de la Route D562	<b>383</b> ± 57	↗	<b>1800</b> ± 270	→	<b>1490</b> ± 224	
<b>BRE08</b>	Bresque	ENTRECASTEAUX	Amont de la confluence Argens	<b>313</b> ± 47	↗	<b>1650</b> ± 248	→	<b>1330</b> ± 200	
<b>BRA01</b>	Brague	SALERNES	Site de Saint Barthélemy	<b>46.8</b> ± 7.0	↗	<b>52.5</b> ± 7.9	→	<b>53.4</b> ± 8.0	
<b>BRA02</b>	Brague	SALERNES	Amont confluence Bresque	<b>43</b> ± 6.5	↗	<b>61.5</b> ± 9.2	→	<b>47.9</b> ± 7.2	
<b>COM01</b>	Vallon de Combe amère	SALERNES	Référence – chemin des espèces	<b>4.1</b> ± 0.6	↗	<b>4.37</b> ± 0.7	→	<b>3.92</b> ± 0.6	
<b>COM02</b>	Vallon de Combe amère	SALERNES	Amont immédiat de la confluence avec le Vallon Ruou	<b>43.3</b> ± 6.5	↗	<b>99.9</b> ± 15.0	↘	<b>71.4</b> ± 10.7	
<b>RUO01</b>	Vallon Ruou	SALERNES	Les Hubacs	<b>21.5</b> ± 3.2	↗	<b>88.3</b> ± 13.2	→	<b>83.3</b> ± 12.5	
<b>VHO01</b>	Vallon de l'Hôpital	VILLECROZE	Route de Barbelle - RD 251 -amont retour rive droite	<b>8.5</b> ± 1.3	↗	<b>13.3</b> ± 2.0	↘	<b>8.2</b> ± 1.2	
		VILLECROZE	Route de Barbelle - RD 251 -aval retour rive droite	<b>9.7</b> ± 1.5	↗	<b>23.7</b> ± 3.6	↘	<b>13.5</b> ± 2.0	
		VILLECROZE	Route de Barbelle - RD 251 - retour rive droite	<b>1.2</b> ± 0.2	↗	<b>10.4</b> ± 1.6	↘	<b>5.3</b> ± 0.8	
<b>STJ01</b>	Vallon Saint Jean	VILLECROZE	Vallon Saint Jean	<b>7.25</b> ± 1.1	↗	<b>12.2</b> ± 1.8	→	<b>9.82</b> ± 1.5	
<b>PEL01</b>	Vallon Pelcourt	SALERNES	Aval immédiat confluence vallon du Ruou et vallon de la Combe Amère	<b>74.8</b> ± 11.2	↗	<b>188</b> ± 28.2	→	<b>155</b> ± 23.2	
<b>PEL02</b>	Vallon Pelcourt	SALERNES	Pont de la route d'Entrecasteaux RD 31	<b>85.3</b> ± 12.8	↗	<b>247</b> ± 37.1	→	<b>199</b> ± 29.9	
<b>GAU01</b>	Vallon de Gaudran	SALERNES	Vallon Gaudran amont canal iscles	<b>&lt;1</b> ±	→	<b>&lt;1</b> ±	→	<b>1.25</b> ± 0.2	

En violet débit calculé d'après les données mesurées

En gris données récupérées sur le site HYDROPORTAIL

N.M : Non Mesurable (débit trop faible)

\* : les tendances évolutives (↗, ↘, →) prennent en compte les marges d'erreur des mesures de débit